

# NÄSIJÄRVEN KALASTUSALUEEN TUTKIMUKSIA

## Viitapohjan virtavesien sähkökalastukset vuonna 2008

Markku Nieminen





Sähkökalastuksen saalista, vajaa kymmensenttinen kivisimppu, purovesien yleinen asukas.

Kansikuva: Hankajärven Myllyojan koski

# NÄSIJÄRVEN KALASTUSALUEEN TUTKIMUKSIA

## VIITAPOHJAN VIRTAVESIEN SÄHKÖKALASTUKSET VUONNA 2008

### 1. Johdanto

Näsijärven kalastusalue päätti Tammerkosken vuoden 2006 sähkökalastusten jälkeen jatkaa Näsijärven laskevien virtavesien tutkimuksia. Vuoden 2007 syyskuussa selvitettiin taimenen mahdollista esiintymistä Ylöjärven kunnan alueella Vahantajoessa ja Myllypurossa. Syyskuussa 2008 tutkittiin Näsijärven länsipuolella sijaitsevien, Viitapohjan alueella virtaavien ja Näsijärven laskevien purojen kalastoa sähkökalastuksin. Kohteiksi valittiin 4 koealaa, kaksi Pulesjärvestä Paarlahden Sisaruspohjaan laskevasta virtavedestä, yksi Paarlahden perään laskevasta Peräjoesta sekä yksi koeala Hankajärvestä laskevasta Myllyjoesta. Peräjoesta ja Myllyjoesta tiedettiin saadun taimenia, joista ainakin Peräjoen taimenten otaksuttiin nousseen Paarlahdesta.

Koko hanke vuodesta 2006 alkaen on tehty pääosin Hämeen TE-keskuksen myöntämällä harkinnanvaraisilla rahoituksilla.

Sähkökalastukset Viitapohjassa suorittivat kalastusmestari Markku Nieminen Koemäenjoen vesistön vesiensuojeluyhdistyksestä sekä kalastusalueen hallituksesta puheenjohtaja Erkki Ala-Paavola ja Miikka Mäkinen.

### 2. Sähkökalastusmenetelmä

Sähkökalastuksessa käytettiin Hans Grassl-mallista sähkökalastuslaitetta, jonka virtalähteenä toimii akku. Laite on kokonaan kalastavan henkilön hallittavissa, akkulaite on kantohihnoilla kytketty selkäpuolelle ja hallintalaite etupuolelle. Sähköä johtavaa haavia on kätevä käyttää, kun se on lyhyellä johdolla kiinni hallintalaitteessa. Sähkökalastusta voi suorittaa hankalissakin paikoissa ja tehdä pitkiä yhtäjaksoisia kalastuksia.

Kaikki kalastuspaikat kalastettiin huolellisesti kertaalleen. Koealoja ei rajattu sulkuverkoilla. Sähkökalastajan lisäksi kaksi avustajaa keräsi haaveilla taintuneita kaloja. Saaliskaloista mitattiin pituus ja paino (Taulukko 1.). Mittauksen jälkeen ne vapautettiin takaisin.

### 3. Liutun Myllyoja.

Ensimmäisenä kohteena kalastettiin kolme kymmenen metrin pituista koealaa Liutun Juhlatalon pihan läpi virtaavasta Myllyojasta. Myllyoja saa vetensä Pulesjärvestä laskevan, Kalliojärven ja Myllyojanlammen kautta kulkevasta purovesistöstä. Myllyojaan liittyy alempana Peräjärvestä tuleva oja ennen kuin se laskee vetensä Sisaruspohjaan.

Ensimmäinen kymmenen metrin pituinen koeala kalastettiin Myllyojan jyrkän kosken alapuolelta juuri ennen Peräjärven ojan siihen yhtyessä. Uoma kulki suurten kivien lomassa keskimäärin parin metrin levyisenä. Koeala päättyi jyrkän kosken kuohuihin, jossa vesi virtasi pääosin maan alla nousten jyrkästi vanhan myllyn kohdalla kulkevaan maantiesiltaan. Saaliiksi saatiin kaksi pienehköä ahventa. Toinen koeala kalastettiin heti maantiesillan yläpuolelta, jossa oli voimakas virtaus normaalia runsaamman vedenkorkeuden vuoksi (kuva 1.). Uoman reunat koostuivat suurista kivistä ja runsaasta pensaskasvustosta. Tästä koealasta ei saatu eikä nähty minkäänlaista kalaa. Kolmas koeala pyydettiin parikymmentä metriä ylempää hiljaisemmasta virrasta, jossa n. 5 metriä leveän uoman keskellä oli vettä n. 80 cm. Pohja koostui harvoista suurehkoista kivistä ja hiesun, hiekan ja pehmeämmän aineksen sekoituksesta. Uomassa kasvoi vähäisessä määrin ulpukkaa ja vitaa. Saaliiksi saatiin kaksi ahventa ja särki. Veden lämpö kalastushetkellä oli 10 astetta. Virtaamaksi arvioitiin n. 200 litraa sekunnissa.

Kolmannen koealan yläpuolella oli vielä n. 50 metriä pitkä koskiosuus, joka päätettiin jättää kalastamatta. Se oli varsin matala, pohja koostui sorasta ja pienistä kivistä ja lienee perattu.



Kuva 1. Liutun Myllykoski sillan yläpuolelta kuvattuna (koeala 2.)

#### 4. Kalliojärven laskuoja

Toiseksi kohteeksi valittiin samaan vesistöön kuuluva laskuoja Kalliojärvestä, joka saa vetensä Pulesjärvestä. Kalliojärven pinnan liiallista laskua estää laskuojan luusuaan rakennettu pato, jossa oli putouskorkeutta noin 40 cm (kuva 2.). Kalojen on sen reunamilta mahdollista kulkea myös korkean veden aikaan. Kalliojärven laskuoja putoaa alempana 500 metrin päässä sijaitsevaan Myllylampeen 25 metriä. Laskuojan puolivälissä kulkevan Pitkälahdentien ylityksen kohdalla on jyrkkä putous, johon on aikoinaan rakennettu voimalaitos. Kalan pääsy on sen jälkeen estynyt ylempään vesistöön, mutta saattaa olla luonnontilaisenaikin ollut vaikea nousta ylöspäin.

Kalliojärven laskuojassa kiinnosti erityisesti Pulesjärveen istutettujen arvokalojen olemassaolo ja sen hyvä ulkoinen rakenne kalojen viihtyvyydelle.

Kalastushetkellä vesi oli normaalia korkeammalla alkusyksyn runsaiden sateiden vuoksi. Koealaksi valittiin laskuojan padon alapuolelta n. 25 metrin pituinen alue, jonka keskileveys oli runsaat kaski metriä. Uoman pohja koostui pääasiassa kivistä, soraa tai hiesua oli vain n. 10 prosenttia pinta-alasta. Uoman reunat olivat jyrkät ja uoma kulki kuusimetsän ympäröimänä. Virtaamaksi arvioitiin n. 150 litraa sekunnissa.

Saaliiksi saatiin kolme kivisimpua. Muista kalalajeista ei tehty havaintoja.



Kuva 2. Kalliojärven laskuoja padon alapuolelta kuvattuna (koealan loppuosa).

## 5. Peräjoki

Kolmas kalastuspaikka valittiin Peräjärvestä Paarlahden perukkaan laskevasta Peräjoesta. Peräjoki on hieman vajaat 2 kilometriä pitkä ja putouskorkeutta Peräjärvestä Paarlahteen on 15 metriä. Peräjoessa on kaksi koskialuetta. Ylempänä lähempänä Peräjärveä on n. 300 metrin pituinen vuolas koskialue, joka virtaa kalliojyrkänten vieressä kuusimetsän siimeksessä (kuva 3.). Alempana Paarlahden perukassa on toinen, pari sataa metriä pitkä koskialue.

Ylemmstä koskesta, joka on ulkomuodoltaan luonnontilaisen kaltainen, kalastettiin sadan metrin pituinen, keskimäärin kolmen metrin levyinen ala. Virtaamaksi arvioitiin n. 250 litraa sekunnissa. Kalastus aloitettiin vuolaan koskipaikan alaosasta ja ylempänä rauhallisempaa virtaa kalastettiin n. 40 metriä. Koskialueen pohja koostui monenkokoisista kivistä ja hyviä suojapaikkoja oli runsaasti. Myös hyviä soraikkoja oli runsaasti. Ylempänä rauhallisemmasta virrassa pohja koostui sorasta tai hienosta hiekasta. Vesi oli kirkasta, lievästi humuksen värjäämää.

Saaliiksi saatiin 9 kpl ahvenia, suurin osa ylempää rauhallisemmasta virrasta.



Kuva 3. Peräjoen koeala kosken yläosasta kuvattuna.

## 6. Hankajärven Myllyoja

Neljäs koeala kalastettiin Hankajärvestä Iso-Viljamoiseen laskevasta Myllyojasta. Putouskorkeutta matkalla on 13 metriä. Myllyojaan, Hankajärveen ja ylempänä sijaitsevaan Pukalanselkään on istutettu taimenia, joidenka olemassaoloa Myllyojassa haluttiin selvittää.

Myllyojassa on lähempänä Myllyvuolletta n. 100 metriä pitkä koskialue, jonka yläosassa on kalliosta ja kivistä muodostettu pato. Padosta otetaan putkella vettä alempana olevaan voimalaitokseen, josta saadaan sähkövoimaa asumistarpeisiin. Pato vaikeuttaa huomattavasti kalan kulkemista ylävirtaan, mutta ei täysin estä sitä. Myllyojan vesi on kirkasta ja lievästi humuksen värjäämää.

Padon alapuolelta kalastettiin 30 metrin pituinen ja keskimäärin 5 metrin levyinen koeala. Keskisyvyys oli vain noin 25 senttimetriä ja virtaama n. 150 litraa sekunnissa. Uoman pohja koostui osin kalliosta ja pienehköistä kivistä sekä sorasta (kuva 4.). Koskea on mitä ilmeisimmin perattu aikanaan padon rakentamista varten.

Saalis koostui 6 kivisimpusta, kahdesta särjestä ja yhdestä ahvenesta. Lisäksi saatiin kaksi jokirapukoirasta, joista toinen oli väritykseltään vaalean sininen.



Kuva 4. Hankajärven Myllyoja virtaa osin peruskallion päällä (koealan alaosa).

## 7. Tuloksien tarkastelu

Sähkökalastuksien saalis oli odotetun vähäinen johtuen ajankohdalle poikkeuksellisen viileästä vedestä (10 astetta) sekä runsaasta virtauksesta. Taimenista tai muista arvokaloista ei saatu havaintoja.

Taulukko 1. Viitapohjan sähkökalastusten saalis vuonna 2008.

Koeala	Ahven		Kivisimppu		Särki		Jokirapu	
	pituus mm	paino g	pituus mm	paino g	pituus mm	paino g	pituus mm	sukupuoli
<b>Liutun Myllyoja</b>	108	15			149	40		
	118	18						
	109	12						
	104	12						
<b>Kalliojärven laskuoja</b>			80	6				
			82	7				
			80	6				
<b>Peräjoki</b>	143	35						
	133	26						
	139	32						
	176	69						
	132	24						
	173	57						
	146	45						
	134	33						
	135	26						
<b>Hankajärven Myllyoja</b>	113		94		132		95	koiras
			92		141		85	koiras
			54					
			52					
			51					

Liutun Myllyojassa on kaksi koskialuetta, joissa purotaimen voisi viihtyä. Ylempi koski näytti peratulta ja se kaipaisi uomaansa kiviä suojapaikkoja luomaan. Kalastuspaikaksi puro on liian pieni ja se kulkee pääosin Liutun kiinteistön alueella. Myllyojaan nouseva kala ei pääse nousemaan Kalliojärvelle asti Pitkälahdentien ylityksen kohdalla olevan padon estämänä. Veden laatu ei liene este taimenen viihtyvyydelle. Pulesjärven veden pH on nykyisin lähellä neutraalia ja rehevyys lievä. Taimenten istuttamisen merkitys voisi olla ainoastaan puron ja mahdollisesti Sisaruspohjan kalaston rikastuttaminen.

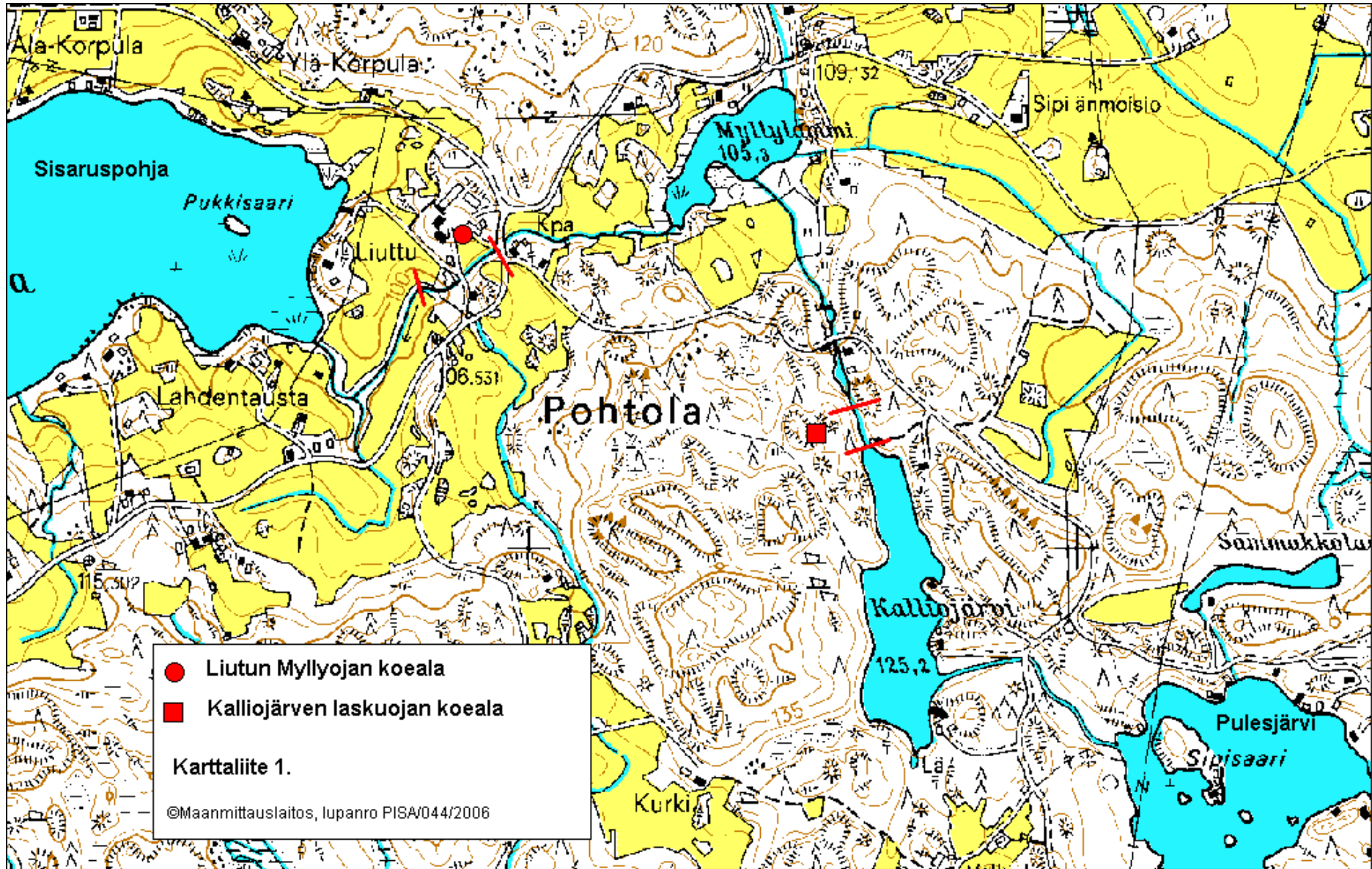
Kalliojärven laskuojan pitkähkö koskialue tarjoaa pienin korjauksin elinaluetta purotaimenelle. Kalliojärven luusuan pato ei estä kalaa nousemasta aina Pulesjärveen saakka. Koskessa elää kivisimppua, joka on taimenen tärkeä ravintokohde. Koski sopisi hyvin myös puronieriälle, mutta sen istuttamista pitää välttää, koska sillä on taipumusta muodostaa tiheitä ja purotaimenen kanssa kilpailevia kantoja. Kalliojärven laskuoja sekä Kalliojärven ja Pulesjärven välinen puro sopisivat jossain määrin myös kalastuskohteiksi.

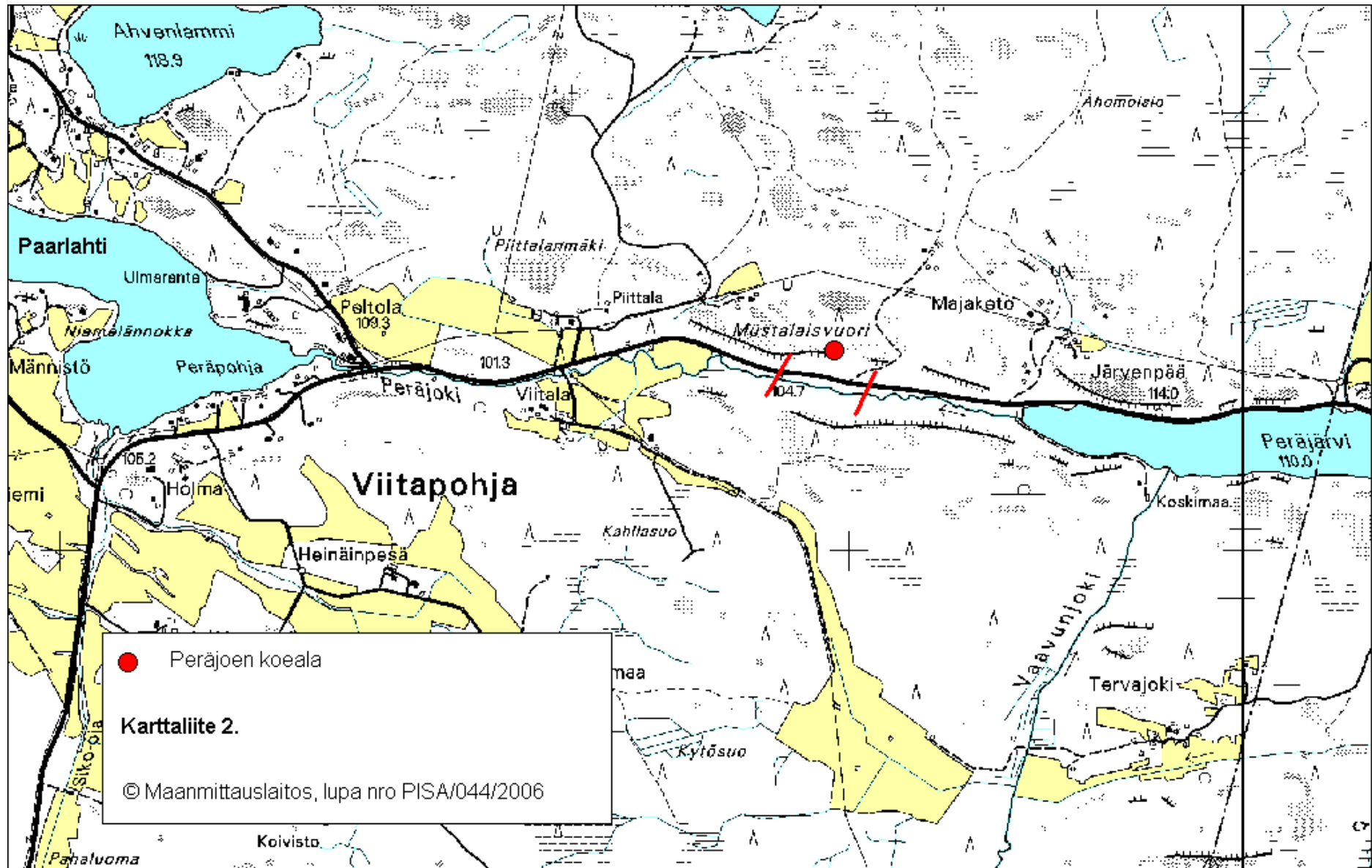
Peräjoki oli neljästä kohteesta selvästi paras taimenen istuttamiselle. Joesta on saatu onkimalla taimenia, jotka lienevät nousseen Näsijärven Paarlahdesta. Koskialue on pitkä, siinä on riittävästi suojapaikkoja ja puiden varjostusta. Kalastamiseen löytyy myös useita paikkoja. Peräjärven vedenlaatu on nykyisin tyydyttävää ja järven virkistyskäyttöä on heikentänyt sen rehevöitymiskehitys. Orivedellä sijaitsevan kultakaivoksen kuivatusvesillä voi olla vaikutuksensa suurien virtaamien aikana myös Peräjokeen. Peräjokeen voidaan kuitenkin suositella istutettavaksi purotaimena, joilla on mahdollisuus kulkea vähävetisinä aikoina joko Peräjärveen tai Näsijärven Paarlahteen. Mahdollista poikastuotantoa voitaisiin kartoittaa mm. mädin istuttamisella Peräjokeen.

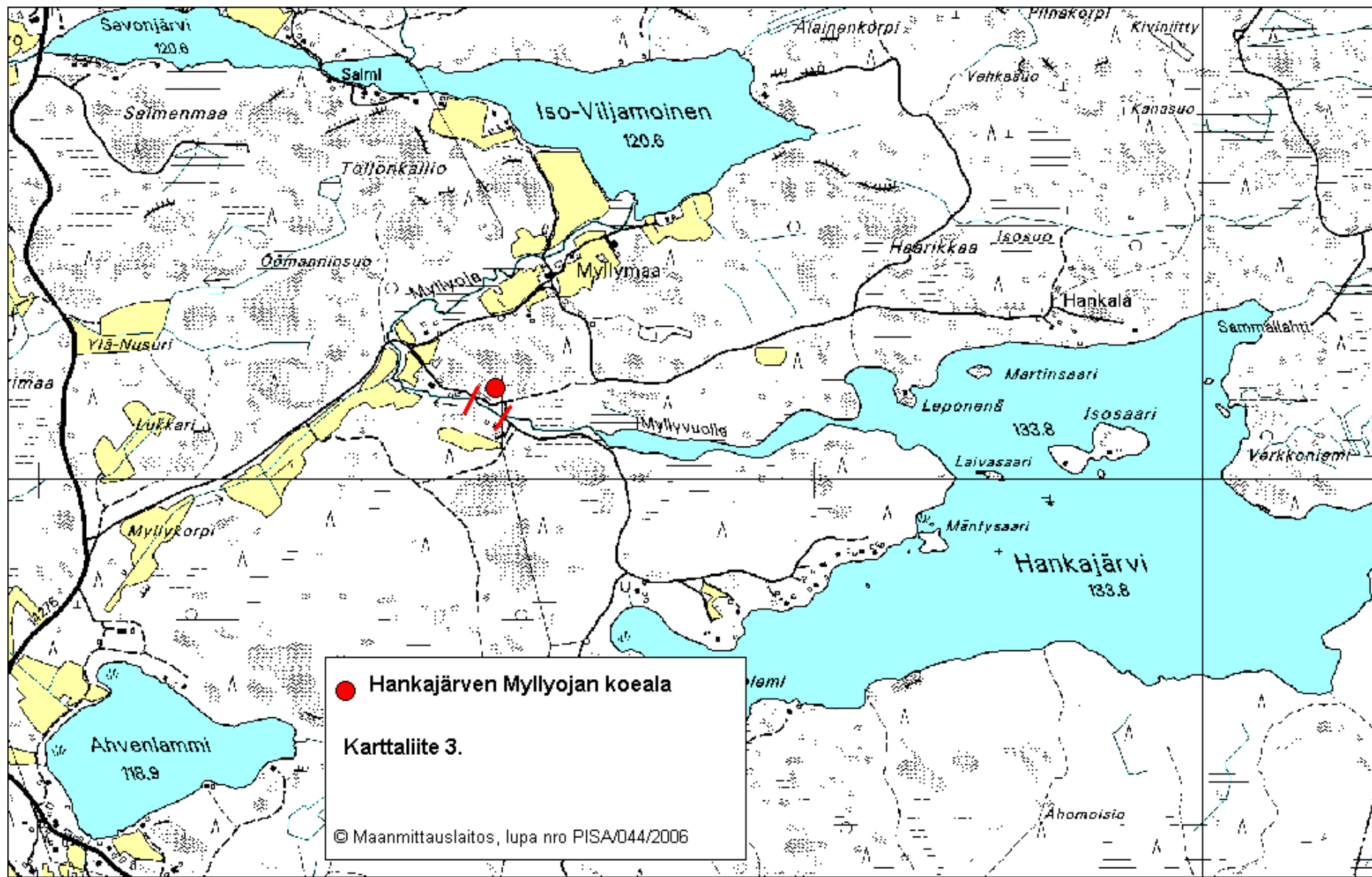
Hankajärven Myllyjoaan on aikoinaan istutettu taimenta. Niitä on saattanut kulkeutua sinne myös Hankajärven ja Pukalanselän istutusten myötä. Myllyjoja virtaa ainakin kahden asutun kiinteistön läpi ja kosken yläpäähän on rakennettu kivipato lappoputkea varten. Nämä seikat tekevät mahdottomaksi sen, että Myllyjojasta ei voi tehdä kalastuspaikkaa aivan yläosaa ja Myllyvuolletta lukuun ottamatta. Muutoin vesistö soveltuu mm. taimenen istutuksille hyvin. Hankajärven vedenlaatu on erinomaisen ja hyvän rajamailla. Vedenlaatua aiemmin vaivannut happamoitumisuhka on vähentynyt ja pH on nykyisin lähellä neutraalia ja puskurikykykin välttävä. Koskessa on kivisimppua ja yläpuolella on kaksi syvää ja kirkasvetistä järveä. Vesistössä elää myös jokirapua, joka nykyisin käy yhä harvinaisemmaksi Pirkanmaalla. Mikäli täplärapua ei ole vielä istutettu Myllyjojan yläpuolisiin vesistöihin, tulee sitä jatkossakin välttää.

Markku Nieminen  
Iktyonomi

LIITTEET :                      Karttaliitteet 1-3.







● Hankajärven Myllyojan koela

Karttaliite 3.

© Maanmittauslaitos, lupa nro PISA/044/2006